



**NOURRIR
LA SANTÉ**
L'avenir de l'alimentation
dans les soins de santé



TROUSSE DE RECRUTEMENT DE NOURRIR LA SANTÉ :

Rédiger votre Déclaration d'intérêt

LA COHORTE DE COLLECTIFS D'ANCRAGES DE NOURRIR LA SANTÉ (2020-2023)
PUBLIÉ EN NOVEMBRE 2020

BIENVENUE AUX LEADERS DU DOMAINE DE LA SANTÉ ET DU MILIEU COMMUNAUTAIRE!



Nous sommes heureuses que cette trousse se retrouve entre vos mains et que vous manifestiez un intérêt envers la cohorte de collectifs d'ancrages de Nourrir la santé. Le recrutement de notre prochaine cohorte d'une durée de deux ans commence par une étape de six mois qui sera consacrée à la formation d'équipes et au renforcement des capacités. La cohorte choisie sera ensuite annoncée au printemps 2021.

VOICI EN QUOI LA PRÉSENTE TROUSSE VOUS SERA UTILE :

1 Elle fournit des renseignements importants sur le programme et la façon de rédiger et de soumettre une Déclaration d'intérêt, ce qui constitue la première étape pour mettre votre équipe sur pied et préparer une soumission complète pour la cohorte de collectifs d'ancrages de Nourrir la santé.

Ces renseignements incluent :

- une présentation de Nourrir la santé et de son Programme de collectifs d'ancrages;
- un calendrier de ce qui est à venir, y compris des dates et des jalons clés;
- comment soumettre une Déclaration d'intérêt, y compris comment, au besoin, demander une subvention de planification de 5000 \$;
- les candidats admissibles et les critères de sélection;
- les exigences technologiques relatives à une participation virtuelle.

2 Elle offre un ensemble d'outils et de ressources pour mettre votre équipe sur pied et développer sa capacité de changement systémique, et aussi vous préparer en vue de votre participation dans la cohorte de collectifs d'ancrages de Nourrir la santé.

Cela inclut :

- une orientation pour vous aider à mettre sur pied votre équipe multidisciplinaire axée sur les lieux;
- cerner des parties prenantes qui travaillent sur l'alimentation, le climat, l'équité ou la santé et le bien-être communautaire, et solliciter leur participation;
- encadrer le ou les problèmes que vous souhaitez aborder ensemble;
- analyser l'état de préparation pour une participation au programme.

N'hésitez pas à communiquer avec nous tout au long du processus si vous avez des questions !

Hayley, Jen, Mair et Robin,
L'équipe de Nourrir la santé



Rédiger votre Déclaration d'intérêt

TABLE DES MATIÈRES

| | | | |
|---|----|---|----|
| Bienvenue | 01 | Évaluation des demandes | 15 |
| Reconnaissance territoriale | 03 | Encadrement des problèmes complexes | 16 |
| Liste de vérification : Rédaction de votre Déclaration d'intérêt | 04 | Feuille de travail : Cartographie des actifs | 17 |
| À propos de Nourrir la santé | 05 | Engagement des parties prenantes importantes | 18 |
| Qu'est-ce que la cohorte de collectifs d'ancrages? | 06 | Feuille de travail : Engagement des parties prenantes | 19 |
| Dates clés et occasions d'apprentissage | 08 | Analyser l'état de préparation pour participer au programme | 21 |
| | | Feuille de travail : Analyse de l'état de préparation organisationnelle | 22 |
| | | Modèles d'invitation pour mettre votre équipe sur pied | 24 |
| | | Sommaire des exigences technologiques relatives à la cohorte de collectifs d'ancrages de Nourrir la santé | 25 |
| | | Études sur les pratiques de transition | 26 |
| Aperçu du programme | 10 | | |
| Pourquoi postuler? Pourquoi maintenant? | 11 | | |
| Processus de soumission de candidature | 13 | | |
| Feuille de travail : Préparer votre Déclaration d'intérêt | 14 | | |



L'équipe de Nourrir la santé est fière de travailler sur l'Île de la Tortue, qui s'étend à l'échelle du Canada, soit sur des territoires non cédés sur les côtes du Pacifique et le long du fleuve Saint-Laurent ainsi que sur le territoire du « bol à une seule cuillère », près du lac Ontario, et sur le territoire du traité Robinson-Huron du lac Nipissing. Ces terres et ces plans d'eau nous permettent de subsister, et nous avons pris un engagement envers la réconciliation et l'intendance de ces écosystèmes pour les générations à venir.





LISTE DE VÉRIFICATION : RÉDACTION DE VOTRE DÉCLARATION D'INTÉRÊT

- Lire et partager** la trousse de recrutement avec vos collègues et les membres de la communauté.
- Déterminer** l'organisme de santé directeur et le principal partenaire communautaire.
- Entrer en contact** avec d'autres parties prenantes importantes pour commencer à mettre sur pied votre équipe collaborative axée sur les lieux.
- Remplir** les feuilles de travail et faire les exercices inclus dans la trousse de recrutement.
- Rédiger** une Déclaration d'intérêt en collaboration avec votre équipe et la soumettre avant une des trois dates d'admission.
- Demander** au besoin une subvention de planification de 5000 \$ avant une des deux premières dates d'admission de la Déclaration d'intérêt.
- Inscrire la date à son agenda** de la retraite de lancement virtuelle de la cohorte choisie : du 1er au 4 juin 2021.
- Apprendre à connaître** les plateformes numériques que nous utiliserons durant les étapes de recrutement et de mise en œuvre du programme.

À PROPOS DE NOURRIR LA SANTÉ

Nourrir la santé est une initiative nationale qui aide le domaine des soins de santé mettre à profit le pouvoir de l'alimentation pour améliorer la santé des personnes et de la planète.

Nous souhaitons trouver, concevoir et développer des innovations qui appuient la transition vers des systèmes de l'alimentation et de la santé plus résilients, durables et équitables qui reconnaissent les liens de dépendance entre la santé humaine et planétaire. Nous travaillons à l'échelle communautaire, institutionnelle et politique pour assurer un leadership en matière de climat, d'équité en santé et de bien-être communautaire. Nourrir la santé est financé par la Fondation de la famille J.W. McConnell et la Fondation de la famille Arell sous la direction d'un réseau de conseillères et de conseillers ainsi que de partenaires.

Le précurseur du Programme de collectifs d'ancrages que nous lançons actuellement est le Programme d'innovatrices et d'innovateurs institutionnels de Nourrir la santé, qui s'est étendu de 2017 à 2019. Celui-ci appuyait une cohorte de 26 innovatrices et innovateurs provenant de 25 hôpitaux ou autorités sanitaires du pays pour amener l'alimentation à jouer un rôle plus central dans les soins de santé et la guérison. Les travaux institutionnels et les projets collaboratifs de la cohorte ont attiré beaucoup d'attention dans des médias locaux et nationaux. Ils ont également eu des impacts sur le plan des patientes et patients, des organismes, des communautés et des politiques. Les innovatrices et innovateurs ont réussi à montrer que l'alimentation n'est pas seulement indispensable à l'expérience et à la guérison des patientes et patients, mais aussi un facteur social déterminant de santé et un point d'intervention puissant dans la lutte contre les changements climatiques et les travaux continus de réconciliation au Canada.

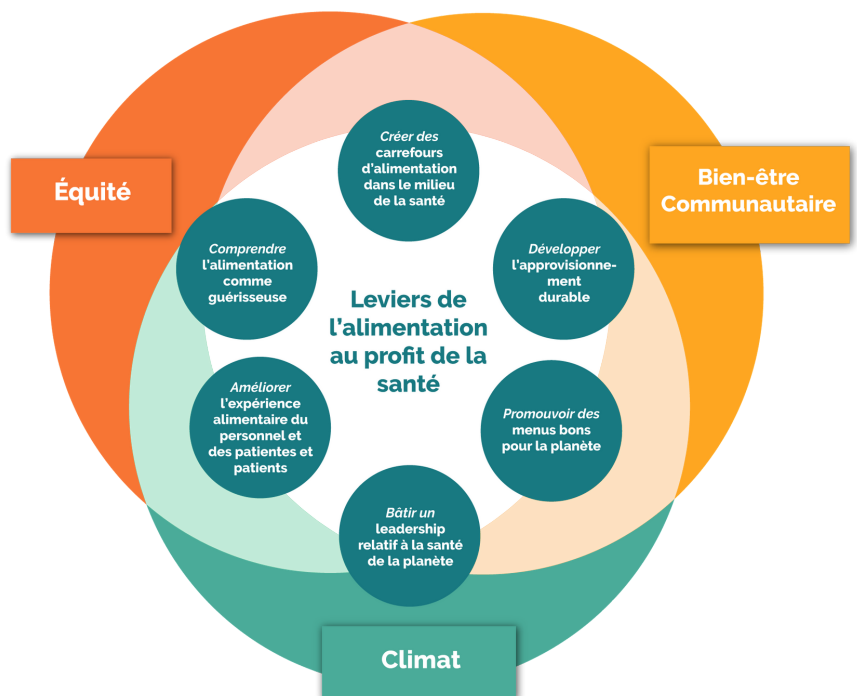
S'inspirant de ces travaux, Nourrir la santé a défini trois domaines d'impact et quatre grands principes pour orienter la prochaine phase de sa programmation.

DOMAINES D'IMPACT DE NOURRIR LA SANTÉ

Une hausse des coûts en santé et des besoins de plus en plus grands font en sorte que le système de santé canadien peine à trouver des moyens pour garder les gens en santé au sein de leur communauté. L'alimentation est un facteur social important qui influe sur la santé, en plus d'être un point d'intervention puissant pour lutter contre les changements climatiques.

En nous fiant aux grandes leçons apprises et aux répercussions observées au cours des trois dernières années, un constat s'impose : le leadership institutionnel en matière de climat, d'équité et de réconciliation n'est pas une noble cause, mais plutôt un impératif de santé pour l'avenir. C'est pourquoi Nourrir la santé veut aider le système de la santé mettre à profit le pouvoir de l'alimentation dans trois domaines d'impact : 1) le climat, 2) l'équité et 3) le bien-être communautaire. Nourrir la santé considère ces trois domaines comme interdépendants.

Pour en savoir plus sur Nourrir la santé, visitez notre [site web](#).



LES PRINCIPES DE NOURRIR LA SANTÉ

- 1 Axé sur les systèmes :** Nous adoptons une approche systémique dans nos travaux. Cela signifie que nous acceptons la complexité qui découle d'une collaboration avec des actrices et acteurs interdépendants, et du chevauchement de nombreux systèmes (santé, social, alimentaire et environnemental) pour trouver des interventions qui auront un impact à différentes échelles.
- 2 Axé sur les lieux :** Il n'existe pas une solution précise qui conviendra à tout le monde. Les systèmes sont de nature fractale, ce qui veut dire que les grands systèmes complexes sont composés de plusieurs systèmes locaux et régionaux. Par conséquent, nous devons répondre aux besoins précis des personnes et des communautés, et gérer les relations avec ces dernières en nous concentrant sur la culture, la terre et les lieux.
- 3 Axé sur la sensibilisation :** Nous pensons que les systèmes ne pourront pas changer si nous n'essayons pas aussi de modifier les mentalités et les croyances des gens à l'intérieur de ces systèmes.
- 4 Éclairé par l'histoire :** Le passé influe sur l'avenir. L'histoire vient consciemment éclairer notre compréhension des problèmes que nous souhaitons résoudre. Nourrir la santé travaille sur l'Île de la Tortue, dans le cadre d'un système colonial qui entreprend un long processus de réconciliation avec les peuples autochtones. Nous écoutons et nous apprenons de la sagesse profonde de ces peuples, surtout en ce qui concerne les liens étroits entre la santé, la terre et l'alimentation.



QU'EST-CE QUE LA COHORTE DE COLLECTIFS D'ANCRAGES?

APERÇU

La cohorte de collectifs d'ancrages rassemble des équipes diverses formées de personnel des milieux communautaire et de la santé qui collaborent pour aborder les problèmes interdépendants des inégalités en santé, de l'insécurité alimentaire, du taux croissant de maladies chroniques liées à l'alimentation et des répercussions des changements climatiques. Il s'agit là de « problèmes complexes » que nous devons tenter de résoudre ensemble alors que nous luttons contre la pandémie de COVID-19.

Au cours des quatre prochaines années, Nourrir la santé formera deux cohortes de deux ans qui seront formées de collectifs axés sur les lieux de partout au Canada. Ceux-ci exploiteront le pouvoir de l'alimentation au sein de leur communauté pour aborder les facteurs déterminants qui influent en amont sur la santé et l'écologie. Ils élaboreront conjointement des solutions pour résoudre les « problèmes complexes » observés au sein de leur communauté. En mettant à profit les actifs en place au sein des communautés et des établissements de santé, et en bénéficiant du soutien offert par Nourrir la santé, les collectifs axés sur les lieux expérimenteront pour trouver de nouvelles façons d'améliorer le bien-être, de lutter contre les changements climatiques et de faire progresser l'équité et la réconciliation. Ils utiliseront comme point de départ pour leur exploration les six leviers de l'alimentation au profit de la santé cernés par Nourrir la santé.

OBJECTIFS DU PROGRAMME

- **Activer le leadership d'ancrage des organismes publics du domaine de la santé** en mettant à profit les ressources économiques, écologiques, sociales, technologiques et scientifiques des organismes du domaine de la santé et du milieu communautaire pour améliorer la santé des personnes et de la planète.
- **Nourrir et développer le leadership systémique pour aborder les facteurs déterminants qui influent en amont sur la santé et l'écologie** en renforçant la capacité des collectifs en ce qui a trait au leadership axé sur la sensibilisation, la pensée systémique et de nouveaux moyens de collaboration en vue d'innover.
- **Cerner des innovations et élaborer des pratiques et des moyens de transition pour des projets collaboratifs entre le milieu de la santé et le milieu communautaire** qui permettront de créer un avenir plus sain, équitable et durable, éclairé par des cadres de changement systémique occidentaux et autochtones.
- **Catalyser des ressources à des fins d'accroissement de l'ampleur et d'investissements axés sur les lieux** en exploitant des partenariats locaux et régionaux pour soutenir la collaboration.

Visitez notre [site web](#) pour connaître les membres de l'équipe Nourrir la santé ainsi que les conseillères, conseillers et partenaires qui orienteront et faciliteront le programme.

SIX LEVIERS DE L'ALIMENTATION AU PROFIT DE LA SANTÉ

Les leviers de l'alimentation au profit de la santé viennent encadrer les moyens puissants dont nous disposons pour avoir un impact sur le climat, l'équité et le bien-être communautaire grâce à l'alimentation dans le milieu de la santé. Ces leviers nous aident à créer des liens entre l'alimentation, la santé et les systèmes sociaux et écologiques. Ils offrent un point de départ aux équipes.

Les leviers atteignent leur plein potentiel lorsqu'ils sont utilisés de concert. Cependant, ils peuvent aussi être d'excellents points de départ lorsqu'ils sont utilisés individuellement. Comme lorsqu'on tire sur les bords d'une nappe et que le reste vient vers nous, actionner un levier fera bouger les autres. N'hésitez pas à lire nos [études sur les pratiques de transition](#), qui illustrent la mise en application pratique de ces leviers par des organismes de santé canadiens de pointe.



Pour explorer les leviers de l'alimentation au profit de la santé plus en détail, visitez le [site web de Nourrir la santé](#).

DATES CLÉS POUR LE RECRUTEMENT DE LA COHORTE



27 janvier 2021
1^{re} date
d'admission,
déclaration
d'intérêt avec
subvention de
planification



24 février 2021
2^e date
d'admission,
déclaration
d'intérêt avec
subvention de
planification



19 mars 2021
Date limite,
déclaration
d'intérêt sans
subvention de
planification



27 avril 2021
Date limite,
soumission
complète



11 mai 2021
La cohorte
choisie sera
annoncée



du 1^{er} au 4 juin 2021
La retraite virtuelle
de la cohorte choisie

LE PROGRAMME DE COLLECTIFS D'ANCRAGES SE DIVISE EN DEUX GRANDES ÉTAPES :

1 Période de recrutement et de renforcement des capacités (nov. 2020 - mai 2021)

Le programme comprend une période de recrutement et de renforcement des capacités de six mois, qui débute avec les webinaires de lancement en novembre 2020 et se poursuit jusqu'au printemps 2021. Toutes les équipes potentielles peuvent participer à cette étape et sont encouragées à faire les exercices de renforcement de capacité comme prologue à la sélection de la cohorte. Un processus de soumission de candidature en deux étapes mènera à la sélection de collectifs axés sur les lieux de partout au Canada pour former la première cohorte de deux ans.

Durant cette période de recrutement et de renforcement des capacités, Nourrir la santé proposera une série de webinaires gratuits et d'occasions d'apprentissage collectif pour aider les équipes potentielles à préparer leur Déclaration d'intérêt et leur soumission complète. Ceux-ci sont éclairés par des cadres d'innovation et de changement systémiques occidentaux et autochtones, y compris le leadership systémique axé sur la sensibilisation, la conception des transitions et les habitudes alimentaires traditionnelles. Les équipes pourront améliorer leurs connaissances et leurs compétences pour diriger des changements dans le milieu de la santé, peu importe si elles décident de présenter ou non une soumission complète pour prendre part au programme.

2 La cohorte de collectifs d'ancrages (juin 2021 - mai 2023)

Une cohorte de collectifs d'ancrages de partout au Canada sera choisie à la fin du printemps 2021. Un premier rassemblement virtuel sera organisé et la cohorte continuera ensuite d'apprendre et d'échanger au cours des deux années qui suivront. Elle fera l'essai de nouvelles interventions dans le but de transiter collectivement vers un avenir plus durable et équitable. Tous les coûts directs découlant de la participation à la cohorte du programme, y compris les retraites, le mentorat et les occasions d'apprentissage, seront couverts par Nourrir la santé.

Les équipes qui présenteront une soumission complète sont tenues d'inscrire les dates du 1^{er} au 4 juin 2021 à leur agenda afin de pouvoir participer à la première retraite virtuelle si elles venaient à être choisies pour faire partie de la cohorte.

SÉRIE D'ATELIERS SUR LA CONCEPTION DES TRANSITIONS

Nourrir la santé présentera la conception des transitions comme cadre de travail pouvant aider les équipes à aborder ensemble des « problèmes complexes ». Ce cadre a comme point de départ la cartographie d'un problème, des dynamiques des parties prenantes et du contexte historique duquel le problème a émergé. Il vise ensuite à trouver des solutions tenant compte de dynamiques systémiques complexes. Pour l'équipe de Nourrir la santé, le cadre de conception des transitions est une approche structurée d'innovation qui est en harmonie avec les principes de l'initiative. Il nous rappelle aussi le symbole du **Sankofa** du Ghana, qu'un ancien participant de Nourrir la santé a partagé avec nous et qui montre un oiseau regardant vers l'arrière avec un œuf dans sa bouche. C'est une métaphore qui illustre bien que nous devons aller de l'avant en comprenant ce qui est derrière nous.

Les pionniers de la conception des transitions Terry Irwin et Gideon Kossoff, de l'Université Carnegie Mellon, présenteront une série d'ateliers virtuels interactifs entre janvier et avril 2021. Ces ateliers sont conçus pour aider les équipes à préparer leur Déclaration d'intérêt et leur soumission complète, et offriront un aperçu de la programmation à venir dans le cadre du Programme de collectifs d'ancrages. Les équipes potentielles sont vivement encouragées à s'inscrire à la série d'ateliers ; idéalement, avec un minimum de trois personnes ou plus.

Ces sessions et d'autres sont conçues pour aider les équipes à développer leurs déclarations d'intérêt et leurs soumissions complètes, et donneront un aperçu du programme à venir pour la cohorte collaborative d'ancrage.



DR. TERRY IRWIN

Directrice,
Transition Design Institute,
l'Université Carnegie Mellon



DR. GIDEON KOSSOFF

Faculté, School of Design,
l'Université Carnegie Mellon

« Les ateliers de conception de la transition sont un excellent moyen d'en apprendre davantage sur la complexité des problèmes et de comprendre à quel point ils sont systémiques et interconnectés. La compréhension de cette complexité, notamment de l'historique qui sous-tend ces questions, est fondamentale avant de se lancer dans l'exploration de solutions. Terry, Gideon et l'équipe de Nourrir la santé fournissent au secteur les outils nécessaires et ont fait un excellent travail lorsque nous avons expérimenté cette approche pour la cohorte de collectifs d'ancrage. »

**Alison Forestell, directrice générale,
Fondation de l'Association médicale canadienne**



APERÇU DU PROGRAMME

Le programme de deux années se déroulera selon un modèle de cohorte qui permettra aux collectifs d'ancrages d'apprendre et d'échanger avec des pairs à l'échelle nationale. La programmation est centrée sur les apprenantes et apprenants, correspondant aux besoins et intérêts des équipes. Les équipes commencent par définir des « problèmes complexes » durant la période de recrutement et de renforcement des capacités, en se servant des leviers de l'alimentation au profit de la santé comme guide. Des personnes qui agiront comme coachs, mentors ou experts seront jumelées aux équipes en fonction de leurs objectifs et du cadre de leur problème.

Les équipes se réuniront, travailleront en asynchrone et entreront aussi en contact avec les autres membres de la cohorte sur un certain nombre de plateformes numériques interactives. Des retraites et rencontres virtuelles viendront échauffer la programmation et seront complétées par des groupes d'apprentissage qui réuniront des parties prenantes de la cohorte (par exemple, des cercles d'apprentissage nationaux distincts pour les cadres, le personnel clinique, le personnel des services alimentaires et les responsables des communications ou des impacts). Lorsque la COVID-19 le permettra, des retraites en personne viendront s'ajouter à la programmation. **Les frais liés à la programmation proposée par Nourrir la santé, y compris les retraites en personne, sont couverts pour l'ensemble de la cohorte sélectionnée.**

Les chefs d'équipe de chaque collectif doivent s'attendre à consacrer 2,5 jours par semaine au soutien de leur équipe multidisciplinaire. D'autres membres négocieront leurs engagements au sein du collectif. Tous les membres d'équipe doivent prévoir un minimum de cinq heures supplémentaires par mois pour prendre part aux réunions virtuelles et aux groupes d'apprentissage organisés par Nourrir la santé. Il y a une exception pour les PDG et les directrices générales ou directeurs généraux qui seront convoqués sur une base trimestrielle. Nous encourageons tous les membres d'équipe à obtenir de leurs cadres supérieurs un mandat clair les autorisant à faire les travaux du collectif dans le cadre de leur description de tâches..

Le tableau qui suit montre un aperçu de l'engagement de temps estimé de chaque groupe de parties prenantes en ce qui concerne la programmation de la cohorte Nourrir la santé. Cela s'ajoute aux engagements de chaque collectif pour la réalisation de leurs travaux axés sur les lieux.

| GROUPE DE PARTIES PRENANTES | DESCRIPTION | |
|--|--|---|
| COORDONNATRICE OU COORDONNATEUR DES COLLECTIFS D'ANCRAGE | La coordonnatrice principale ou le coordonnateur principal à temps partiel (0,5 ETP) doit être une personne bien établie, respectée et intégrée au sein de l'organisme d'ancrage et avoir une bonne compréhension des secteurs de la santé et communautaire. La coordonnatrice ou le coordonnateur travaillera étroitement avec Nourrir la santé sur une base régulière et informelle afin de favoriser le succès des équipes de collectifs d'ancrage. | |
| | PROGRAMMATION ANIMÉE PAR NOURRIR LA SANTÉ * EN LIGNE OU EN PERSONNE, SELON LA SITUATION LIÉE À LA COVID-19 | TEMPS CONSACRÉ À LA GESTION DU PROJET PAR LES ÉQUIPES DE COLLECTIFS D'ANCRAGE |
| | Programmation de la cohorte nationale | Équipes de collectifs d'ancrage locales |
| ÉQUIPES COMPLÈTES DE COLLECTIFS D'ANCRAGE (TOUS LES MEMBRES) | Retraite annuelle de la cohorte (4 après-midis)* Ateliers trimestriels de la cohorte (4 après-midis) Webinaires ponctuels, cercles d'apprentissage en ligne entre pairs (de 6 à 8 séances de 1 heure) Symposium récapitulatif (2 ou 3 après-midis)* | Retraite annuelle des équipes locales pour l'apprentissage fondé sur la terre (2 ou 3 journées ou après-midis)* Appels d'accompagnement ou de mentorat en petit groupe (selon les besoins) |
| GROUPES DE PARTIES PRENANTES DE DIFFÉRENTES COHORTES (À CONFIRMER AU MOMENT DE LA FORMATION; PEUT COMPRENDRE NOTAMMENT DES MÉDECINS, DES ORGANISMES COMMUNAUTAIRES D'ALIMENTATION OU DES RESPONSABLES DES COMMUNICATIONS ET DE L'IMPACT) | Cercles de recherche de sens trimestriels | Aide continue à l'évaluation et à la communication |
| PDG, PRÉSIDENTE OU PRÉSIDENT ET CADRES | Cercle trimestriel de la haute direction | |

POURQUOI POSTULER? POURQUOI MAINTENANT?

Pour que le cours de l'histoire tende vers un avenir favorisant la santé des peuples et de la planète, les organismes de soins de santé et les communautés doivent répondre aux enjeux de l'heure, soit la pandémie, les changements climatiques et les inégalités grandissantes en matière de santé. Il faut éviter d'aborder ces problèmes en vase clos et plutôt collaborer avec différents spécialistes et secteurs, un peu comme on tresse le foin d'odeur, en entrecroisant la sagesse et la vision de la vie.

Le programme Nourrir la santé est destiné aux organismes qui cherchent sérieusement à résoudre ces défis interconnectés.

La première cohorte d'innovatrices et d'innovateurs de Nourrir la santé a démontré que la collaboration renforce la capacité à expérimenter et à innover pour créer un avenir meilleur. Grâce à la cohorte de collectifs d'ancrage, nous aspirons à créer les conditions et les occasions pour permettre aux leaders des secteurs de la santé et communautaire de travailler et de collaborer de manière plus efficace. En plus d'obtenir de l'aide pour assurer un leadership d'ancrage au sein de leurs communautés en temps de crise, les innovatrices et les innovateurs recevront du soutien pour travailler de manière stratégique et visionnaire afin de rebâtir en mieux à long terme.

« Nous vivons actuellement trois crises : une crise sanitaire, une crise environnementale et une crise économique. Dans une situation si complexe, il importe de commencer quelque part pour bâtir des ponts vers des possibilités futures. Nourrir la santé agit comme un phare qui montre le chemin à suivre pour améliorer de manière équitable le bien-être personnel et planétaire grâce à notre système de soins de santé. »



Stephen Huddart, président-directeur général de La fondation McConnell

AVANTAGES POUR LES PARTICIPANTES ET LES PARTICIPANTS DE LA COHORTE

NOUVEAUX RÉSEAUX ET RELATIONS



La recherche et l'expérience de la cohorte d'innovatrices et d'innovateurs de Nourrir la santé de 2017-2019 ont démontré qu'une approche axée sur les cohortes augmente les probabilités de voir une initiative se traduire en action durable. Tout au long du programme d'une durée de deux ans, les équipes de collectifs d'ancrage sélectionnées pour la cohorte apprendront ensemble et puiseront leurs forces et leur inspiration dans leurs interactions. Dans une communauté de pratique, l'apprentissage entre pairs renforce la capacité des participantes et des participants à se faire une vue d'ensemble du système, en plus d'accélérer l'apprentissage et de réduire les risques liés à l'innovation.

MENTORAT ET ACCOMPAGNEMENT



L'équipe de Nourrir la santé, qui appuie le programme, possède une vaste expérience en matière de durabilité des systèmes alimentaires, d'innovation sociale, de développement organisationnel, de conception de projets et de communication. Le réseau de conseillères et de conseillers de Nourrir la santé accompagnera les équipes de collectifs d'ancrage de façon individuelle et en cohorte tout au long du programme. La cohorte se joindra au réseau d'innovatrices et d'innovateurs de Nourrir la santé formé de 25 organismes de la santé de partout au pays qui ont contribué à ouvrir la voie pour cette étape.

ÉDUCATION ET PRATIQUE EN MATIÈRE D'INNOVATION



En tirant parti du caractère multidisciplinaire de l'équipe, des conseillères et des conseillers ainsi que des partenaires de Nourrir la santé, les équipes de collectifs d'ancrage s'initieront à différentes approches en matière d'innovation, y compris aux cadres d'innovation et de changement systémique occidentaux et autochtones, dont le leadership des systèmes axé sur la sensibilisation, la conception de la transition et les pratiques alimentaires traditionnelles (liens en anglais). Les équipes de collectifs d'ancrage recevront du soutien pour tester, peaufiner et moduler leur travail, d'abord au sein de leurs communautés, puis éventuellement au-delà de ces dernières.

AVANTAGES POUR LES PARTICIPANTES ET LES PARTICIPANTS DE LA COHORTE



PROMOTION ET RECONNAISSANCE

Nourrir la santé fera la promotion des participantes et des participants de la cohorte à titre de leaders et de champions canadiens dans le domaine de l'alimentation pour la santé, les décrivant ainsi comme moteurs de l'innovation. Nourrir la santé présentera les équipes participantes dans ses communications et ses médias sociaux, en plus de leur offrir du soutien pour qu'elles fassent connaître leur travail en participant à des événements et à des conférences. Les équipes auront également l'occasion de s'investir auprès de nouveaux médias et pourront utiliser la marque des collectifs d'ancrage de Nourrir la santé dans leurs propres communications.



OFFICIALISATION DES RELATIONS ET DES PRATIQUES INFORMELLES

Un travail extraordinaire de promotion de l'alimentation pour la santé est déjà en cours à l'échelle du pays. La participation à la cohorte de collectifs d'ancrage permettra d'accélérer l'établissement de relations afin d'aider à officialiser de nouveaux partenariats pour la promotion de pratiques novatrices ancrées dans la communauté. Plutôt que d'apporter un complément au travail déjà en cours, le programme favorisera l'intégration aux initiatives et aux mandats existants afin de maximiser leur impact.



BOURSES D'ÉTUDES ET RÉMUNÉRATION

Nourrir la santé et ses partenaires financiers assumeront les coûts associés à la programmation des équipes choisies dans le cadre du programme de deux ans. En outre, 15 petites subventions de planification (5 000 \$ chacune) seront accordées pour soutenir la formation d'équipes composées de plusieurs parties prenantes durant la phase de recrutement. Une fois la cohorte établie, Nourrir la santé aidera les équipes de collectifs d'ancrage à en tirer parti afin d'ouvrir la porte à d'autres ressources et partenaires, qui les accompagneront dans le perfectionnement de leur vision et de leurs projets.

Si la demande est approuvée, les équipes devront rémunérer une coordonnatrice ou un coordonnateur d'ancrage (0,5 ETP). Les principaux organismes de soins de santé sont invités à financer ce poste en révisant les descriptions d'emploi et en trouvant d'autres sources de financement.



RÉPERCUSSIONS SYSTEMIQUES ET AVANTAGES À L'ÉCHELLE LOCALE

Tandis que les équipes de collectifs d'ancrage se concentreront sur le travail ancré dans la communauté et remettront en question les structures sous-jacentes du système actuel, Nourrir la santé présentera le travail de la cohorte à l'échelle nationale dans le cadre de réunions et de projets d'élaboration de politiques ainsi que dans des articles, des blogues et d'autres formes de mise à jour. La capacité d'évaluation des répercussions sur le développement et le système profitera aux efforts nationaux de la cohorte en traçant la voie de l'avenir des soins de santé préventifs et de l'intendance des déterminants écologiques et sociaux en matière de santé au Canada.

« Faire partie de Nourrir la santé nous aide à réaliser notre mission et notre vision ainsi qu'à mettre nos valeurs en pratique. Le programme nous a donné la force de faire preuve de courage et de résilience. En établissant un contact avec des participantes et des participants de partout au Canada, nous avons appris de leurs écueils et de leurs succès, ce qui nous aide à réussir. »



Innovateur de Nourrir la santé, 2017-2019

CANDIDATS ADMISSIBLES

CHAQUE DÉCLARATION D'INTÉRÊT DOIT ÊTRE SOUMISE AU NOM D'UN MINIMUM DE DEUX ORGANISMES : UN ORGANISME DE SANTÉ DIRECTEUR ET UN ORGANISME COMMUNAUTAIRE PARTENAIRE.



Les organismes de santé admissibles incluent : les hôpitaux, les autorités sanitaires, les centres de soins de longue durée, les centres de santé communautaire, les centres de santé autochtones et d'autres services de santé destinés aux Autochtones.



Les organismes communautaires partenaires peuvent être : des organismes d'alimentation communautaires, des organismes ou des gouvernements autochtones, des groupes de sensibilisation communautaires, des groupes climatiques ou environnementaux, des organismes de services ou d'autres organismes communautaires faisant équipe avec l'organisme de santé.

COMMENT BÂTIR VOS ÉQUIPES DE COLLECTIFS D'ANCRAGE

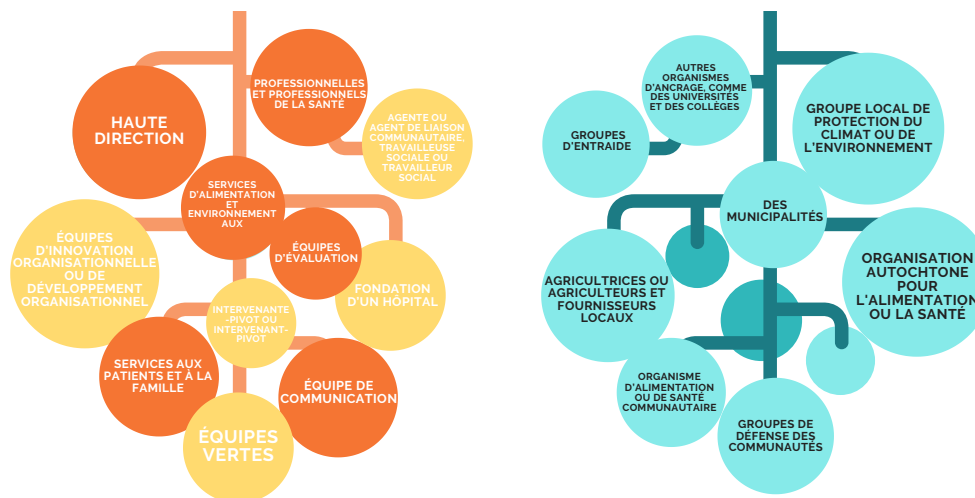
DÉCLARATION D'INTÉRÊT

COMMENCEZ PAR CIBLER UN ORGANISME DE SOINS DE SANTÉ ET UN PARTENAIRE COMMUNAUTAIRE :



SOUSSION COMPLÈTE

FORMATION D'ÉQUIPES COMPLÈTES BÂTISSEZ DES ÉQUIPES COMPOSÉES DE PERSONNES, DE SERVICES ET D'ORGANISMES CLÉS :



CHERCHER À OBTENIR LE SOUTIEN DE RESPONSABLES PROVINCIAUX OU TERRITORIAUX DANS LES DOMAINES DE L'ALIMENTATION ET DES SOINS DE SANTÉ AINSI QUE DE FONDATIONS D'HÔPITAUX, DE FONDATIONS COMMUNAUTAIRES OU ENCORE DE PHILANTHROPES LOCAUX, ET VISEZ L'HARMONISATION AVEC CES DERNIERS.

COHORTE

CINQ ÉQUIPES DIVERSIFIÉES ET ENGAGÉES SERONT CHOISIES POUR LA COHORTE NATIONALE DE NOURRIR LA SANTÉ.

PROCESSUS DE SOUMISSION DE CANDIDATURE

Le processus de soumission de candidatures pour faire partie de la cohorte de collectifs d'ancrage comprend deux étapes. Des subventions pour élaborer des soumissions complètes sont offertes. Les personnes ou les équipes peuvent obtenir une de ces « subventions de planification » en en faisant la demande au moment de remplir leur Déclaration d'intérêt avant une des deux dates d'admission.



COMMENT SOUMETTRE UNE CANDIDATURE

- Vous devez soumettre votre Déclaration d'intérêt par l'entremise de Fluxx, le portail en ligne de La fondation McConnell.
- Vous devez commencer par [accéder au portail](#) pour créer un compte. Veuillez noter que cela pourrait prendre un à deux jours ouvrables avant que le compte soit activé et que vous puissiez soumettre votre déclaration.
- Vous pouvez collaborer avec votre équipe à l'aide de cette [feuille de travail](#) pour rédiger vos réponses. Le ou la responsable doit ensuite copier les réponses finales directement dans le formulaire Fluxx en ligne. Les candidatures doivent toutes être soumises par l'entremise du portail Fluxx pour que le comité de sélection les passe en revue.
- Vous trouverez des conseils étape par étape sur la façon d'utiliser le portail Fluxx [ici](#).
- Si vous avez des questions techniques sur la façon de soumettre votre candidature par l'entremise du portail, veuillez écrire à information@mcconnellfoundation.ca.
- Si vous avez des questions sur la cohorte de collectifs d'ancrages ou la Déclaration d'intérêt, veuillez écrire à Robin Speedie, à robin@nourishhealthcare.ca.

« À titre de catalyseur du changement, Nourrir la santé a fait ses preuves, mais les véritables héros sont les personnes qui formeront les équipes de collectifs d'ancrage. Quelle communauté ne voudrait pas d'un tel héritage? »

Amy Ma, coprésidente, Conseil consultatif de la famille de l'Hôpital de Montréal pour enfants



ÉVALUATION DES DEMANDES

Des ateliers de recrutement et de renforcement des capacités aideront les équipes à améliorer leurs déclarations d'intérêt, leurs demandes de subvention de planification et leurs demandes en général.

ÉTAPE 1 : DÉCLARATION D'INTÉRÊT

Les déclarations d'intérêt seront examinées relativement à ce qui suit :

- les possibilités et les défis liés à l'alimentation dans votre communauté concernant les trois domaines d'impact de Nourrir la santé, soit le climat, l'équité et le bien-être communautaire;
- l'intérêt des équipes à participer à la cohorte de collectifs d'ancrage pour s'attaquer à ces enjeux, à commencer par les leviers de l'alimentation au profit de la santé;
- la manière d'aborder la formation de votre équipe et les raisons pour lesquelles vous vous engagez à adopter une approche collaborative;
- les atouts des partenaires de santé et communautaire initiaux dont vous avez connaissance et que vous pourriez mettre à profit;
- la manière dont votre équipe de collectifs d'ancrage considère la préparation et l'échéance du travail à accomplir dans le contexte de la COVID-19;
- le soutien nécessaire à votre réussite;
- votre intérêt concernant la demande d'une subvention de planification et la manière dont elle servira durant la période de recrutement.

La déclaration d'intérêt est une étape essentielle pour les équipes qui songent à soumettre une demande par la suite. Le comité de sélection fournira une rétroaction à toutes les équipes afin de les aiguiller dans la préparation de leur demande.

DEMANDES DE SUBVENTION DE PLANIFICATION

Le comité de sélection examinera les demandes de subvention de planification dans le but de soutenir des organismes de la santé diversifiés, tant sur le plan du type d'organisme que sur celui de la taille, et de favoriser l'engagement des partenaires communautaires durant le recrutement de la cohorte. Les subventions de planification seront accordées aux personnes qui, dans leur déclaration d'intérêt, ont démontré un processus rigoureux concernant l'établissement de partenariats novateurs et l'élaboration conjointe et pertinente d'une demande par des organismes de soins de santé et communautaires. À ce stade, les équipes n'ont pas à définir de projet précis, mais elles devraient avoir une bonne idée des domaines problématiques sur lesquels elles comptent se pencher ainsi que des partenariats qu'elles cherchent à établir. La priorité sera accordée aux demandes de subvention de planification qui relèvent la nécessité d'aborder la dynamique du pouvoir entre les partenaires de l'équipe, notamment à celles visant la participation de parties prenantes de la communauté qui disposent de moins de ressources qu'un organisme de santé.

ÉTAPE 2 : DEMANDE

Sélection de la cohorte de collectifs d'ancrages

À la dernière étape de la sélection, un comité d'examen évaluera la pertinence des demandes et veillera à constituer une cohorte diversifiée composée d'équipes de partout au Canada. Cette diversité se définit par des facteurs comme la représentation géographique, l'étendue des problèmes complexes que les équipes souhaitent régler et l'éventail des partenaires représentés au sein de chacune des équipes de collectifs d'ancrage. Nourrir la santé s'attend à ce que la période comprise entre la présentation de la déclaration d'intérêt et la préparation de la demande soit dynamique sur les plans de l'apprentissage et de l'exploration. En effet, les équipes peuvent progresser rapidement entre le début et la fin du processus.



Une deuxième trousse de recrutement paraîtra à l'hiver 2021 pour aider les équipes qui aimeraient présenter une demande pour faire partie de la cohorte.

LES DEMANDES D'INTÉGRATION À LA COHORTE SERONT ÉVALUÉES SELON LES CRITÈRES SUIVANTS :

- partenariats collaboratifs intersectoriels et novateurs comprenant plusieurs parties prenantes;
- étendue de l'engagement de la part de l'établissement de soins de santé d'ancrage, qui correspond à la portée et à l'engagement de l'équipe de soins de santé principale (voir les candidates et les candidats admissibles pour plus de détails).
- état de préparation de l'équipe de collectifs d'ancrage sur le plan des échéances, des priorités et des ressources mobilisées;
- engagement à rémunérer une coordonnatrice ou un coordonnateur d'ancrage à temps partiel (0,5 ETP) pour soutenir l'équipe de collectifs d'ancrage;
- les leçons tirées tout au long du processus, de la présentation de la déclaration d'intérêt jusqu'à la préparation de la demande (changements, enrichissements et évolution);
- compréhension manifeste des problèmes à régler acquise lors des ateliers de recrutement et de renforcement des capacités au début de 2021;
- partenaires et responsables déterminés pour le financement supplémentaire de projets ancrés dans la communauté.

ENCADREMENT DES PROBLÈMES COMPLEXES



Certains problèmes complexes pèsent sur nos systèmes d'alimentation et de santé, notamment :

- une augmentation des taux de maladies chroniques liées à l'alimentation et de l'insécurité alimentaire;
- une accentuation des inégalités en matière de santé en raison du rôle important que joue le secteur de la santé dans les changements climatiques;
- des expériences et des résultats inéquitables en matière de santé pour les personnes noires, autochtones et de couleur;
- une augmentation des dépenses en services de soins de santé qui ne se traduit pas en résultats concrets à l'échelle du pays.

Les problèmes complexes sont persistants, interconnectés et interdépendants, en plus d'être propres à une culture et à un lieu précis. Ils sont difficiles à résoudre, et les tentatives en ce sens peuvent souvent révéler des problèmes connexes ou encore aggraver les problèmes existants de façon involontaire.

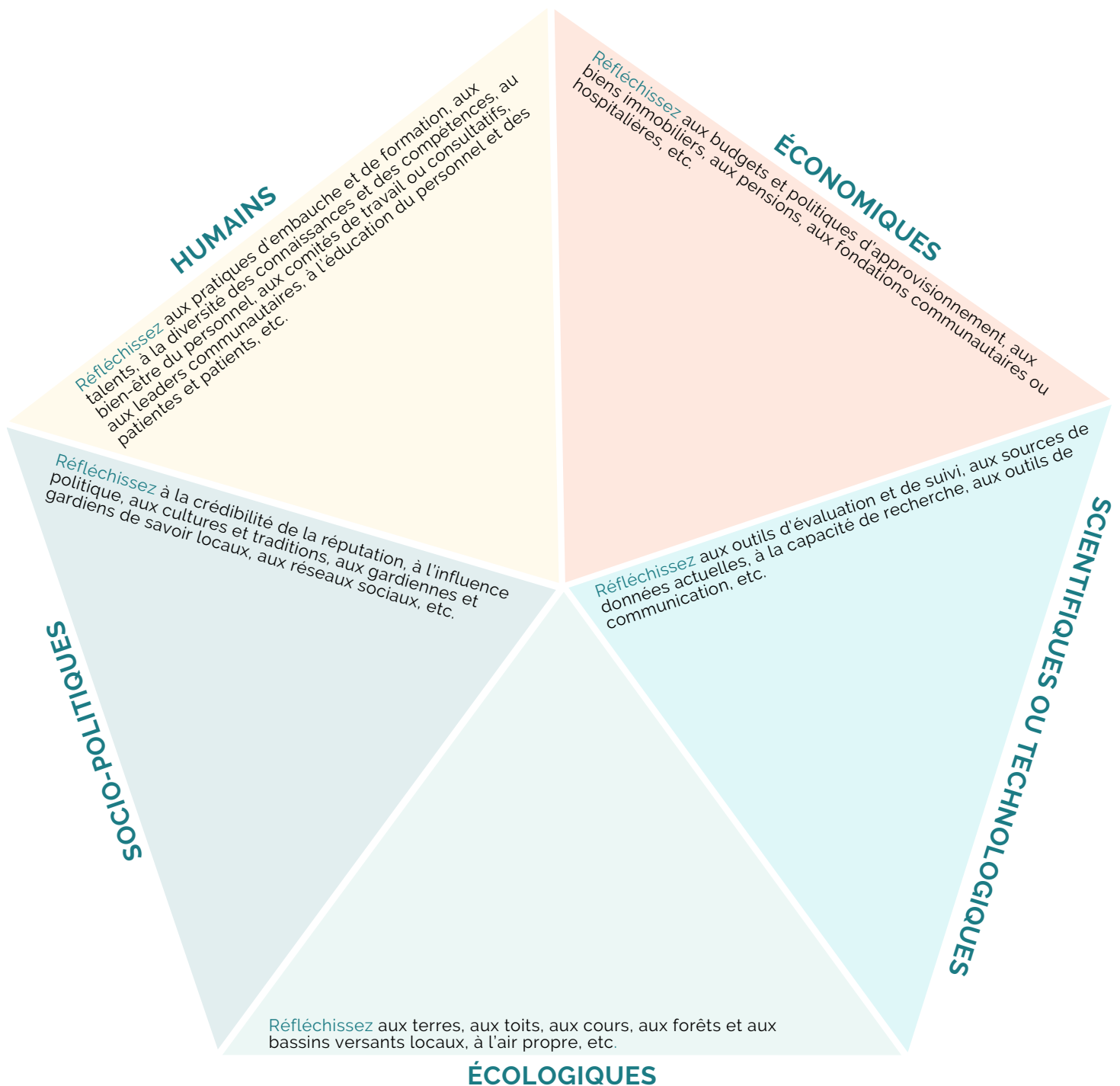
Nourrir la santé aidera les équipes de collectifs d'ancrage à explorer et à mieux comprendre les problèmes complexes qu'elles souhaitent régler dans leur communauté. Ce processus commencera par une série d'occasions d'apprentissage en ligne sur la conception de la transition dans le cadre de la phase de recrutement et de renforcement des capacités. Les ateliers de conception de la transition aideront les équipes à comprendre et à schématiser l'évolution des problèmes complexes, d'abord en explorant le contexte historique dans lequel les problèmes sont survenus, puis en considérant des définitions modernes de problèmes reflétant une dynamique complexe entre les parties prenantes. À ce stade, les équipes entameront un processus d'exploration des scénarios futurs en faisant une analyse rétrospective à partir de l'avenir souhaité pour déterminer des jalons concrets et d'éventuels champs d'intervention.

La conception de la transition est complexe, et sa réussite requiert la participation de différents groupes de parties prenantes. Durant la phase de recrutement de la cohorte de collectifs d'ancrages, Nourrir la santé présentera l'étendue des problèmes complexes aux candidates et aux candidats potentiels, leur offrant ainsi une première occasion de se familiariser avec ces concepts et le cadre de conception de la transition de la cohorte. Les équipes ne sont pas tenues d'avoir une compréhension approfondie des problèmes complexes dès le départ; la période de recrutement de la cohorte leur permettra d'enrichir leurs connaissances et leurs idées.

Conseil : Pour préparer votre déclaration d'intérêt, demandez à chacun des membres de l'équipe de réfléchir aux problèmes complexes qui persistent dans leur communauté et qui leur semblent impossibles à régler.

Feuille de travail : Cartographie des points forts et des actifs

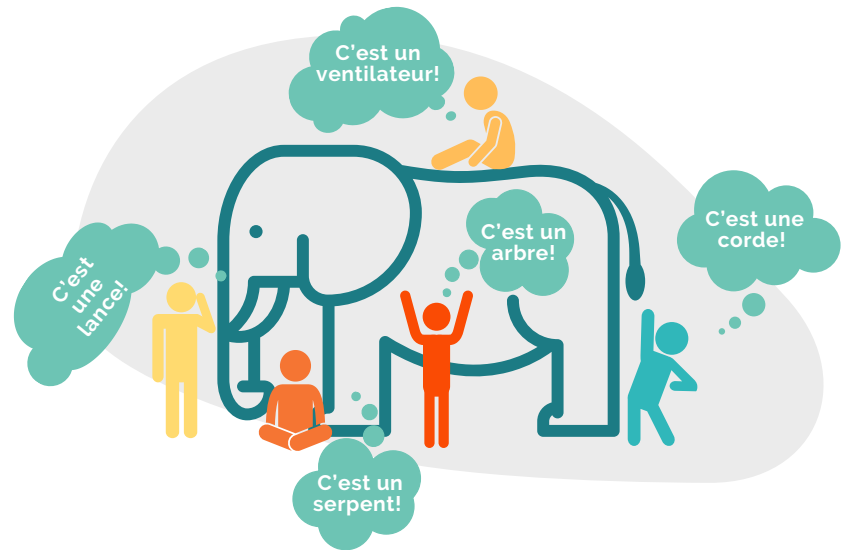
Demandez à votre équipe de faire un remue-méninges et de réfléchir aux ressources que vous pourriez utiliser pour soutenir votre collaboration. Vous pouvez répertorier les actifs ainsi, en utilisant la feuille de travail pour examiner les actifs précis qui sont déjà accessibles au sein de votre organisme ou de votre communauté :



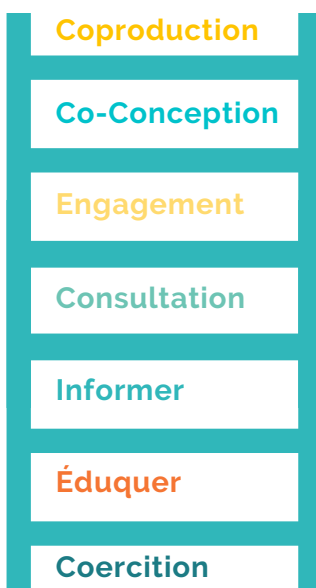
ENGAGEMENT DES PARTIES PRENANTES IMPORTANTES

Une Déclaration d'intérêt peut être soumise conjointement par deux organismes, un organisme de santé directeur et un organisme communautaire partenaire, qui s'engagent à mettre une équipe sur pied durant la période de recrutement et en vue de la cohorte. Vous trouverez ici une orientation pour solliciter la participation de parties prenantes diverses.

La parabole des aveugles et de l'éléphant illustre la subjectivité de l'expérience et nous rappelle qu'il faut des gens de différents organismes et lieux sociaux pour comprendre ce que représentent les défenses, la trompe et les grandes oreilles qui composent un éléphant. Afin de bien saisir le système au sein duquel elles travaillent, les équipes sont encouragées à solliciter la participation du plus grand nombre de personnes possible et provenant de différentes parties du système. Rassembler des équipes variées est un aspect indispensable de la cohorte de collectifs d'ancrages et cela aidera les membres de la cohorte à profiter de la sagesse de personnes provenant des milieux de la santé, de l'alimentation, de la justice, de l'environnement, du savoir autochtone et du communautaire. Vous pouvez consulter la partie Candidats admissibles pour plus de détails sur les types de parties prenantes que nous vous recommandons d'inclure dans votre équipe.



CES RESSOURCES SUR LA FAÇON DE TRAVAILLER AVEC DIFFÉRENTS GROUPES DE PARTIES PRENANTES VOUS DONNERONT UNE LONGUEUR D'AVANCE :



Pour mieux comprendre ce que nous entendons par co-production et engagement significatif :

- [The Ladder of Co-Production](#) (penser local, agir personnellement)
- [Index of Community Engagement Techniques](#) (Institut Tamarack)

Pour continuer à prendre part à la réconciliation et à améliorer votre compréhension de la pleine conscience autochtone :

- [Les Appels à l'action de la Commission de vérité et réconciliation](#) (les actions 18 à 24 renvoient à la santé)
- [Cultural Safety and Humility](#) (First Nations Health Authority)
- [La vidéo Cultural Mindfulness](#) de l'Ainé George Couchie

Pour une collaboration fructueuse avec les conseillers et les responsables des patients et des familles :

- [A Guide to Patient Engagement](#) (BC Patient Safety & Quality Council)
- [Seven Tips for Working with Patient Advisors in Co-Design](#) video (Canadian Foundation for Healthcare Improvement)

L'échelle de la coproduction.
Adapté de Think Local, Act Personal
(2020).

Feuille de travail : L'engagement des parties prenantes

Le but de la feuille de travail est de vous aider à cerner une vaste gamme de parties prenantes touchées par votre « problème complexe ». Il n'est pas nécessaire qu'elle soit remplie pour soumettre une Déclaration d'intérêt. La période de recrutement est conçue pour vous permettre de réfléchir aux parties prenantes avec lesquelles vous pourriez entrer en contact au moment où vous commencez à mettre votre équipe sur pied. Nous vous demanderons de présenter un sommaire des parties prenantes avec lesquelles vous aurez communiqué et leur statut en matière de participation si vous décidez de soumettre une soumission complète dans le cadre du Programme de collectifs d'ancrages.

ORGANISME DE SANTÉ DIRECTEUR

| GROUPE DE PARTIES PRENANTES | PARTIE PRENANTE | AVEC QUI VOULEZ-VOUS ENTRER EN CONTACT? SOYEZ PRÉCIS : NOM, POSTE, ORGANISME | COORDONNÉES/CONTACTS COMMENT ALLEZ-VOUS ENTRER EN CONTACT AVEC CETTE PARTIE PRENANTE? QUI PEUT VOUS AIDER? | POURQUOI CETTE PARTIE PRENANTE VOUDRAIT-ELLE PARTICIPER? RÉFLÉCHISSEZ À LA SITUATION DE SON POINT DE VUE. POURQUOI PARTICIPERAIT-ELLE? QUELLE EXPÉRIENCE A-T-ELLE PAR RAPPORT AU PROBLÈME? COMMENT LES TRAVAUX S'ALIGNENT-ILS SUR SA MISSION ET SA STRATÉGIE? | STATUT CONCERNANT LA PARTICIPATION DE CETTE PARTIE PRENANTE A CONFIRMÉ, INVITÉE, PAS ENCORE INVITÉE, A REFUSÉ |
|---|--|--|--|---|---|
| HAUTE DIRECTION | PRÉSIDENT.E /PDG/ DIRECTRICE GÉNÉRALE OU DIRECTEUR GÉNÉRAL | | | | |
| | V.-P./CADRE DE HAUTE DIRECTION | | | | |
| RESPONSABLES CLINIENNES OU CLINIENS | MÉDECIN RESPONSABLE | | | | |
| | INFIRMIÈRE OU INFIRMIER RESPONSABLE | | | | |
| | NUTRITION-NISTE RESPONSABLE | | | | |
| | AUTRES SPÉCIALISTES DE LA SANTÉ | | | | |
| SERVICES ALIMENTAIRES ET ENVIRONNEMENTAUX | RESPONSABLE DES SERVICES ALIMENTAIRES | | | | |
| | RESPONSABLE DE L'APPROVISIONNEMENT | | | | |
| | RESPONSABLE DES SERVICES ENVIRONNEMENTAUX | | | | |
| EXPÉRIENCE VÉCUE | PATIENT.E/ CONSEILLÈRES OU CONSEILLERS FAMILIAUX | | | | |

| GRUPE DE PARTIES PRENANTES | PARTIE PRENANTE | AVEC QUI VOULEZ-VOUS ENTRER EN CONTACT? SOYEZ PRÉCIS : NOM, POSTE, ORGANISME | COORDONNÉES/CONTACTS COMMENT ALLEZ-VOUS ENTRER EN CONTACT AVEC CETTE PARTIE PRENANTE? QUI PEUT VOUS AIDER? | POURQUOI CETTE PARTIE PRENANTE VOUDRAIT-ELLE PARTICIPER? RÉFLÉCHISSEZ À LA SITUATION DE SON POINT DE VUE, POURQUOI PARTICIPERAIT-ELLE? QUELLE EXPÉRIENCE A-T-ELLE PAR RAPPORT AU PROBLÈME? COMMENT LES TRAVAUX S'ALIGNENT-ILS SUR SA MISSION ET SA STRATÉGIE? | STATUT CONCERNANT LA PARTICIPATION DE CETTE PARTIE PRENANTE A CONFIRMÉ, INVITÉE, PAS ENCORE INVITÉE, A REFUSÉ |
|---|--|--|--|---|---|
| COMMUNICATIONS ET ÉVALUATION | RESPONSABLE DES DONNÉES ET DE L'ÉVALUATION | | | | |
| | RESPONSABLE DES COMMUNICATIONS | | | | |
| AUTRES PARTIES PRENANTES IMPORTANTES (p. ex. agente ou agent de liaison communautaire, travailleuse sociale ou travailleur social, navigatrice ou navigateur des patientes et patients, équipe verte, etc.) | | | | | |
| | | | | | |

ORGANISMES COMMUNAUTAIRES PARTENAIRES

| GRUPE DE PARTIES PRENANTES | PARTIE PRENANTE | AVEC QUI VOULEZ-VOUS ENTRER EN CONTACT? SOYEZ PRÉCIS : NOM, POSTE, ORGANISME | COORDONNÉES/CONTACTS COMMENT ALLEZ-VOUS ENTRER EN CONTACT AVEC CETTE PARTIE PRENANTE? QUI PEUT VOUS AIDER? | POURQUOI CETTE PARTIE PRENANTE VOUDRAIT-ELLE PARTICIPER? RÉFLÉCHISSEZ À LA SITUATION DE SON POINT DE VUE, POURQUOI PARTICIPERAIT-ELLE? QUELLE EXPÉRIENCE A-T-ELLE PAR RAPPORT AU PROBLÈME? COMMENT LES TRAVAUX S'ALIGNENT-ILS SUR SA MISSION ET SA STRATÉGIE? | STATUT CONCERNANT LA PARTICIPATION DE CETTE PARTIE PRENANTE A CONFIRMÉ, INVITÉE, PAS ENCORE INVITÉE, A REFUSÉ |
|--|-----------------|--|--|---|---|
| ORGANISME COMMUNAUTAIRE DU MILIEU DE LA SANTÉ OU DE L'ALIMENTATION | | | | | |
| ORGANISME AUTOCHTONE DU MILIEU DE LA SANTÉ OU DE L'ALIMENTATION | | | | | |
| ENTREPRISE LOCALE DE PRODUCTION OU D'APPROVISIONNEMENT ALIMENTAIRE | | | | | |
| ORGANISME LOCAL CLIMATIQUE OU ENVIRONNEMENTAL | | | | | |
| AUTRE : | | | | | |
| AUTRE : | | | | | |
| AUTRE : | | | | | |

ANALYSER L'ÉTAT DE PRÉPARATION POUR PARTICIPER AU PROGRAMME

Nous encourageons les équipes à prendre un moment pour réfléchir à leur état de préparation pour participer à la cohorte de collectifs d'ancrages en effectuant l'exercice intitulé Analyse de l'état de préparation. Il n'est pas indispensable que tous les indicateurs montrent que votre équipe est prête avant de rédiger votre Déclaration d'intérêt. La période de recrutement et de renforcement des capacités a justement pour but de fournir aux équipes du temps pour améliorer leur préparation. Cependant, si peu d'indicateurs sont présents à la fin de la période de recrutement et de renforcement des capacités, alors vous pourriez vouloir vous demander si maintenant est le bon moment de participer.







Les équipes des organismes qui soumettent conjointement leur candidature doivent chacune remplir cette auto-évaluation en compagnie des personnes qui joueront un rôle clé au sein de leur organisme. Le but de l'exercice est d'examiner les forces et les domaines de difficulté possibles, de cerner les angles morts potentiels, de commencer à se préparer et de déterminer les prochaines étapes pour une collaboration réussie. Il n'y a pas de cote minimum. L'exercice aidera aussi les équipes à rédiger la Déclaration d'intérêt.

Gardez en tête que la période de recrutement est conçue pour aider les équipes à développer leur état de préparation organisationnelle. Vous pouvez communiquer avec l'équipe de Nourrir la santé pour toute question. C'est avec plaisir que nous organiserons au besoin des appels d'information avec des membres des équipes dirigeantes pour discuter du programme.



Feuille de travail : Analyse de l'état de préparation organisationnelle

Les équipes des organismes qui soumettent conjointement leur candidature doivent chacune remplir cette auto-évaluation en compagnie des personnes qui joueront un rôle clé au sein de leur organisme. Le but de l'exercice est d'examiner les forces et les domaines de difficulté possibles, de cerner les angles morts potentiels, et de déterminer les prochaines étapes pour une collaboration réussie. **Il n'y a pas de cote minimum.** L'exercice aidera aussi les équipes à rédiger la Déclaration d'intérêt.

| QUESTIONS SUR L'ÉTAT DE PRÉPARATION | NOTES, PROCHAINES ÉTAPES |
|---|--------------------------|
| <p>1) Innover autour du concept L'alimentation au profit de la santé est une bonne stratégie pour aborder les besoins de notre organisme ou communauté.</p> <p>Réfléchissez à ceci : Les domaines de préoccupation de Nourrir la santé, c'est-à-dire l'alimentation, la santé, les changements climatiques et l'égalité, sont-ils alignés aux besoins et problèmes que vous souhaitez aborder? Y a-t-il considérablement d'intérêt à travailler selon l'angle de « L'alimentation au profit de la santé » pour promouvoir la collaboration visant à améliorer la santé des personnes et de la planète?</p>  | |
| <p>2) C'est actuellement le bon moment de participer au Programme.</p> <p>Réfléchissez à ceci : Votre participation viendra-t-elle faire concurrence à d'autres programmes ou changements importants qui sont en cours? La COVID-19 a-t-elle amélioré votre état de préparation? Que se passe-t-il d'autre au sein de votre organisme ou communauté qui pourrait contribuer ou nuire à ces travaux?</p>  | |
| <p>3) Les membres de l'organisme et de la communauté comprennent pourquoi un changement est nécessaire.</p> <p>Réfléchissez à ceci : Le personnel semble-t-il réceptif à un changement? Les travaux sont-ils alignés à la capacité et aux rôles du personnel, ou des descriptions de poste doivent-elles être modifiées? Observe-t-on déjà une sensibilisation aux problèmes et un intérêt à explorer de nouveaux moyens de les résoudre?</p>  | |
| <p>4) Les personnes les plus touchées par les problèmes que nous souhaitons aborder sont bien représentées au sein de l'équipe que nous mettons sur pied.</p> <p>Réfléchissez à ceci : Avez-vous sollicité la participation de patientes, de patients, de résidentes, de résidents, de membres de la communauté ou de membres du personnel qui ont du vécu en ce qui a trait aux problèmes? Comment pourriez-vous soutenir leur leadership au sein de l'équipe?</p>  | |
| <p>5) Il y a un sentiment d'urgence face au changement.</p> <p>Réfléchissez à ceci : Quels autres problèmes pourraient actuellement avoir priorité sur ces travaux (p. ex. la COVID-19)? Comment tout cela pourrait-il être coordonné? Votre participation au Programme de collectifs d'ancrages bénéficiera-t-elle du soutien nécessaire pour réussir?</p>  | |
| <p>6) La haute direction appuie ces travaux.</p> <p>Réfléchissez à ceci : Comment ces travaux s'alignent-ils à la mission et aux priorités stratégiques de l'organisme? Le soutien de la ou du PDG, ou de la directrice générale ou du directeur général a-t-il été évalué? Qui sont les membres de la haute direction prêts à appuyer ces travaux et comment ces derniers s'alignent-ils à leur(s) dossier(s)? Qui sera votre championne ou champion lorsque l'innovation deviendra inévitablement ardue?</p>  | |

QUESTIONS SUR L'ÉTAT DE PRÉPARATION

NOTES ET PROCHAINES ÉTAPES

7) Il existe déjà des relations pour des travaux multidisciplinaires (au sein de l'organisme et avec d'autres organismes), ou il existe un fort potentiel de nouer de telles relations.

Réfléchissez à ceci : Qui impliquerez-vous dans ces travaux? Ces personnes ou organismes souhaitent-ils participer? Les parties prenantes indispensables ressentent-elles un sentiment de propriété envers ces travaux? Ou alors, comment pourriez-vous commencer à obtenir leur soutien?



8) Nous avons la permission d'essayer de nouvelles idées pour innover autour du concept L'alimentation au profit de la santé.

Réfléchissez à ceci : Y a-t-il une volonté et une liberté d'expérimenter, d'échouer et d'apprendre?



9) Il existe une capacité organisationnelle pour recueillir des données et mesurer les progrès.

Réfléchissez à ceci : Avez-vous trouvé des équipes qui seraient responsables de l'évaluation et des données? Sont-elles prêtes à participer au projet?



10) Il existe une capacité organisationnelle pour communiquer les apprentissages et les récits, et partager l'impact.

Réfléchissez à ceci : Avez-vous trouvé des équipes qui seraient responsables des communications? Sont-elles prêtes à participer au projet?



11) Mon organisme (ou l'organisme de santé directeur de mon équipe) est prêt à appuyer ces travaux en désignant une personne à mi-temps (ETP 0,5) pour aider à coordonner les progrès.

Réfléchissez à ceci : Toutes les équipes de collectifs d'ancrages doivent recruter une personne pour s'occuper de la coordination. Qui est la bonne personne pour assumer ce rôle important? Comment cette personne sera-t-elle recrutée? Il pourrait s'agir d'une réaffectation ou d'un nouveau poste financé par une fondation hospitalière, etc. Qui doit autoriser la création d'un nouveau poste ou une réaffectation?



12) Mon organisme fournira le soutien technique requis pour que je puisse utiliser une webcam et accéder aux plateformes numériques indispensables à nos travaux.

13) Y a-t-il d'autres considérations importantes en ce qui concerne votre organisme

MODÈLES D'INVITATION

Voici des modèles pour les courriels et les publications sur les médias sociaux. Vous pouvez les personnaliser afin d'inviter d'autres parties prenantes à rejoindre votre équipe de collectifs d'ancrage.

TWEETS



Notre équipe de **insérer]** prépare sa candidature pour la cohorte de collectifs d'ancrage de @NourishLead! Contribuez au changement en diffusant **#foodforhealth!** Impliquez-vous! Notre déclaration d'intérêt doit être remise d'ici le 27 janvier.
<https://www.nourishhealthcare.ca/engagement>

Nous recherchons des collaborateurs locaux prêts à saisir une occasion formidable d'exploiter le pouvoir de l'alimentation pour améliorer la santé des gens et de la planète. Communiquez avec nous afin d'en apprendre plus sur la cohorte de collectifs d'ancrage de @NourishLead. Les déclarations d'intérêt doivent être remises d'ici le 27 janvier!
<https://www.nourishhealthcare.ca/engagement>

LINKEDIN ET FACEBOOK



Nous préparons la candidature de notre équipe locale et diversifiée pour rejoindre la cohorte de collectifs d'ancrage de Nourrir la santé. Ce programme, qui débutera à la fin du printemps 2021, offre une occasion extraordinaire d'utiliser le pouvoir de l'alimentation pour améliorer la santé des personnes et de la planète. Travaillez-vous dans le domaine de l'équité, du climat, de l'alimentation ou de la santé à **insérer le nom de l'organisme, de la ville, du village ou de la collectivité)?** Nous serions ravis d'explorer avec vous la possibilité de collaborer à ce projet! Veuillez communiquer avec **insérer les coordonnées].** Les déclarations d'intérêt doivent être remises d'ici le 27 janvier. Une subvention est offerte pour nous aider à créer notre équipe locale.



Insérer le nom de l'organisme, de la ville, du village ou de la collectivité] a une occasion extraordinaire de rejoindre la cohorte de collectifs d'ancrage de Nourrir la santé! Voici l'occasion d'habiliter les dirigeantes et dirigeants du domaine de la santé en matière d'action climatique et d'équité en utilisant le pouvoir de l'alimentation pour travailler sur les plans communautaire, institutionnel et politique. Le programme de deux ans sera lancé à la fin du printemps 2021. La préparation des candidatures est en cours. Nous sommes en train de construire notre équipe interdisciplinaire locale. N'hésitez pas à communiquer avec nous si vous voulez participer au projet!

COURRIEL



Bonjour **insérer le nom de la partie prenante],**

le vous écris aujourd'hui parce que **insérer le nom de l'organisme, de la ville, du village ou de la collectivité]** vous offre la possibilité formidable de faire partie de la cohorte nationale de Nourrir la santé, un collectif d'ancrage composé d'équipes de travailleurs communautaires et des soins de la santé qui œuvreront ensemble pendant deux ans au sein d'une communauté de pratique à innover pour lutter contre l'insécurité alimentaire, réduire les inégalités en matière de santé et soutenir le leadership en ce qui a trait au climat. Je me demandais si vous souhaiteriez vous joindre à **insérer le nom des organismes participants]** afin d'améliorer notre candidature collective.

L'objectif de Nourrir la santé est de catalyser un mouvement de leadership d'ancrage dans le secteur de la santé autour de l'équité, du climat et du bien-être communautaire. Ce leadership cible l'activation des leviers de l'alimentation au profit de la santé. Le programme Nourrir la santé est une initiative nationale financée par la Fondation de la famille J.W. McConnell et la Fondation de la famille Arrell sous la direction d'un réseau de conseillères et de conseillers ainsi que de partenaires.

Le programme de la cohorte de collectifs d'ancrage de Nourrir la santé durera deux ans et débutera à la fin du printemps 2021. D'ici là, Nourrir la santé offre des cours en ligne afin de nous aider à construire une équipe locale diversifiée et à trouver des manières de contribuer à un changement systémique grâce à des cadres occidentaux et autochtones, comme le leadership des systèmes axé sur la sensibilisation, le conception de la transition et les pratiques alimentaires traditionnelles (liens en anglais seulement). Vous pouvez en apprendre plus sur ces cours [ici](#).

Nous croyons qu'il est important que **insérer le nom de la personne invitée/de l'organisme invité]** participe, parce que **mentionner les liens avec le mandat de l'organisme et les avantages que cette collaboration pourrait présenter pour cette personne ou cet organisme et pour vous].**

Nous aimerions que vous participiez à ce travail, et si vous le souhaitez, nous serions heureux de pouvoir discuter davantage de cette occasion unique.

Cordialement,

insérer votre nom, votre fonction, le nom de votre organisme et vos coordonnées]

SOMMAIRE DES EXIGENCES TECHNOLOGIQUES RELATIVES À LA COHORTE DE COLLECTIFS D'ANCRAGES DE NOURRIR LA SANTÉ

Dans le but de trouver un équilibre entre l'établissement de relations, l'apprentissage, la collaboration et la sécurité durant la pandémie de la COVID-19, nous allons utiliser un ensemble d'outils numériques pour rendre les réunions virtuelles conviviales et interactives. Vous trouverez plus bas une liste des exigences technologiques et des plateformes numériques se rapportant au programme. Nous sommes là pour vous aider avec toute difficulté que vous pourriez rencontrer en cours de route. C'est aussi avec plaisir que nous vous aiderons avec votre configuration si vous avez des questions! Vous pouvez communiquer avec **Mair Greenfield** mair@nourishhealthcare.ca pour qu'elle vous aide avec un des outils suivants :

- Ordinateur portable ou de bureau, ou tablette** comprenant un accès **internet** fiable.
- Webcam et microphone** activés sur un ordinateur portable ou de bureau, ou une tablette.
- Adresse courriel** pour recevoir des communications régulières au sujet du programme et des invitations par calendrier pour les webinaires et les rencontres virtuelles.

Zoom (logiciel de rencontre virtuelle) pour vous permettre de participer aux webinaires et rencontres virtuelles. Vous recevrez des invitations à des réunions Zoom par courriel. Vous vous y joindrez à l'aide d'une webcam et d'un microphone sur votre ordinateur portable ou de bureau, ou votre tablette. Voici ce que contiendront les invitations :

Lien pour se joindre à la rencontre (p. ex.

https://mcconnell.zoom.us/webinar/register/WN_Q_7D5tJBRciVC5YV2RqnVw) Identifiant de la rencontre (p. ex. 919 4971 4787) Mot de passe (p. ex. 325465)

Miro (logiciel de tableau blanc virtuel) est une plateforme collaborative qui permet à des équipes de partout au monde de travailler ensemble en temps réel, comme si elles étaient dans la même pièce se servant d'un tableau blanc. Nous utiliserons Miro pour des tâches comme la cartographie et les remue-méninges, avec des notes autoadhésives virtuelles, des flux de gestion et de planification, et des projets d'équipe. Vous devrez vous créer un compte Miro pour être en mesure de participer à certaines de nos rencontres virtuelles.

- Vous trouverez une vidéo d'introduction qui décrit la plateforme Miro [ici](#).
- Vous trouverez des directives étape par étape pour utiliser Miro [ici](#).

WhatsApp (application de téléphonie mobile) permettra une communication rapide et simplifiée avec les facilitatrices et facilitateurs durant les webinaires et les séances d'apprentissage en ligne durant la période de recrutement, ainsi qu'avec les autres membres de la cohorte et de l'équipe. Votre compte est lié à votre numéro de cellulaire, qui ne sera pas partagé avec d'autres personnes sans votre permission. Vous pouvez télécharger WhatsApp [ici](#).

Fluxx (portail d'octroi de subventions en ligne) est la plateforme que vous utiliserez pour soumettre votre Déclaration d'intérêt, votre soumission complète et votre demande de subvention de planification (s'il y a lieu). Pour plus de détails sur la façon d'utiliser le portail Fluxx, reportez-vous à la partie Processus de soumission de candidature de la trousse.

ÉTUDES SUR LES PRATIQUES DE TRANSITION

La série Études sur les pratiques de transition présentée par Nourrir la santé souligne les travaux faits par des établissements de soins de santé canadiens qui innovent sur le plan de la culture et des pratiques alimentaires dans le but d'améliorer la santé et le bien-être des personnes et de la planète. Elle partage des leçons sur de nouvelles pratiques adoptées par des établissements qui reconnaissent le rôle fondamental de l'alimentation quant à la santé des patientes, des patients et de la planète.

Les études sur les pratiques de transition montrent la mise en application pratique **des leviers de Nourrir la santé pour une alimentation au profit de la santé**. Ces leviers renvoient à des points d'intervention critiques à l'intersection des systèmes de la santé et de l'alimentation où de petits changements dans les croyances et les pratiques institutionnelles peuvent entraîner des répercussions de plus grande envergure au sein des systèmes dans le but de lutter contre les changements climatiques et de développer l'équité en santé.

Les **études sur les pratiques de transition** mettent en lumière des interventions réussies dans le milieu de la santé qui nous renseignent sur la façon dont des changements personnels et institutionnels peuvent contribuer à une transition systémique vers un avenir plus souhaitable, équitable et durable. Leur but n'est pas d'être lues comme de « meilleures pratiques » que les lectrices et lecteurs pourront imiter. Elles doivent être lues et comprises ensemble comme une constellation de travaux **mettant à profit l'innovation et les actifs du domaine de la santé au profit de l'équité en santé, de la réconciliation et d'un climat durable**, soit les grands enjeux systémiques liés à la santé des personnes et de la planète qui inspirent les travaux de Nourrir la santé.

Pour en savoir plus sur la série Études sur les pratiques de transition, visitez le [site web de Nourrir la santé](#).



Transformer l'expérience patient et réduire le gaspillage alimentaire grâce au service aux chambres



L'alimentation traditionnelle comme médicament au Sioux Lookout Meno Ya Win Health Centre



De l'action individuelle au changement systémique : établir un approvisionnement alimentaire axé sur des valeurs

Nous avons hâte de vous retrouver en ligne pour les webinaires de recrutement et de renforcement des capacités. N'oubliez pas de vous y inscrire ici. Bonne chance pour la préparation de vos Déclarations d'intérêt!



NOURRIR LA SANTÉ

L'avenir de l'alimentation
dans les soins de santé

L'équipe de Nourrir la santé est fière de travailler sur l'île de la Tortue, qui s'étend à l'échelle du Canada, soit sur des territoires non cédés sur les côtes du Pacifique et le long du fleuve Saint-Laurent ainsi que sur le territoire du « bol à une seule cuillère », près du lac Ontario, et sur le territoire du traité Robinson-Huron du lac Nipissing. Ces terres et ces plans d'eau nous permettent de subsister, et nous avons pris un engagement envers la réconciliation et l'intendance de ces écosystèmes pour les générations à venir.

Nous vous invitons à rester en contact en suivant
Nourrir la santé sur Twitter @NourishLead ou
inscrivez-vous pour recevoir les mises à jour à
www.nourrirlasante.ca